



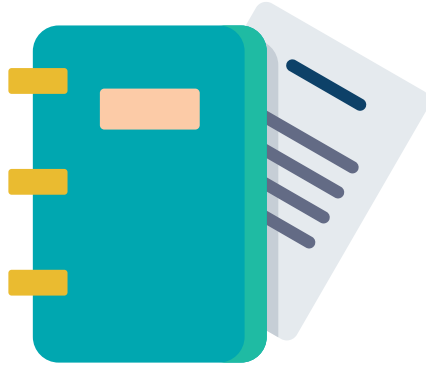
A P O Y A N D O T U G E S T I Ó N

# Memoria Anual

---

2 0 2 0





# TABLA DE CONTENIDOS

- 01 | CARTA DE LA DIRECTORA
- 02 | HISTORIA DE FUNDACIÓN RED ELEM
- 03 | PRINCIPIOS QUE GUÍAN NUESTRO ACTUAR
- 04 | NUESTROS OBJETIVOS
- 05 | NUESTRO EQUIPO
- 06 | PERSONAS MAYORES EN CHILE
- 07 | CATEGORIZACIÓN DE LOS HOGARES
- 08 | ÁREAS DE TRABAJO
- 09 | DESAFIOS PARA EL 2021
- 10 | INFORME FINANCIERO



01



**CARTA DE NUESTRA  
DIRECTORA**

## ESTIMADOS AMIGOS Y COLABORADORES

**El 2020 fue un año distinto para todos. Muchos, incluidos los hogares que se han inscrito en la red, han vivido momentos muy difíciles. Sin embargo, como Fundación, tenemos el privilegio de decir que fue un año de oportunidades y logros.**

**Por un lado, luego de años de trabajo en Fundación Oportunidad Mayor, el proyecto Red ELEAM se constituyó como Organización sin fines de lucro con parte del equipo que veníamos trabajando. Por otro lado, nuevos establecimientos de larga estadía para adultos mayores (ELEAM) se inscribieron a la red, llegando a ser más de 240 hogares del país inscritos. Junto con esto, potenciamos y aumentamos las colaboraciones institucionales para poder apoyar a los establecimientos en su gestión y otros aspectos, priorizando temas en relación con la pandemia.**

**Para el 2021, definimos ejes estratégicos que pondrán el sello a una etapa de desarrollo institucional, con marcado acento en aumentar el apoyo a los Hogares más necesitados del país, articulando y ejecutando en conjunto con terceros, iniciativas que promuevan el envejecimiento positivo y el bienestar de las personas mayores que ahí residen, especialmente de las más vulnerables.**

**María Soledad Alcalde Domínguez  
Directora Fundación Red ELEAM**



02



**HISTORIA DE LA  
FUNDACIÓN RED ELEM**

## NUESTRA HISTORIA

El proyecto Red ELEM fue creado a fines del año 2017 con el objetivo de ser una red de apoyo y encuentro entre los Establecimientos de Larga Estadía para adultos mayores más necesitados y vulnerables del país. Fue creado como proyecto por Fundación Oportunidad Mayor, luego de haber creado y lanzado el Manual de Gestión para ELEM en conjunto con SENAMA y Simón de Cirene el año 2016, desde donde se levantaron las carencias que presentaban los ELEM del país y la necesidad de crear una red de apoyo y encuentro entre ellos.

Con fecha 16 de mayo de 2020 el proyecto se formalizó a través de la constitución de la Fundación de Beneficencia “Red de Establecimientos de Larga Estadía Para Adultos Mayores Red Eleam”, la que fue inscrita en el Registro de Personas Jurídicas Sin Fines de Lucro del Registro Civil bajo el N° 300994.





03



**PRINCIPIOS QUE  
GUÍAN NUESTRO ACTUAR**

# PRINCIPIOS QUE GUÍAN NUESTRO ACTUAR



## MISIÓN

Apoyar a los hogares o Establecimientos de Larga Estadía para Adultos Mayores (ELEM) más necesitados del país, articulando y ejecutando iniciativas en conjunto a terceros.

## VISIÓN

Promover el envejecimiento positivo y el bienestar integral de las personas mayores residentes de Hogares del país.



## VALORES

- Respeto
- Dignidad
- Trabajo en equipo
- Compromiso
- Alegría
- Eficacia





# 04 | NUESTROS OBJETIVOS

## NUESTROS OBJETIVOS



Desarrollar y publicar material de apoyo para la buena gestión de los Hogares del país.



Capacitar a los administradores de hogares y sus cuidadoras en temas en relación con su gestión y formación.



Convocar a la sociedad y captar fondos y donaciones para apoyar a los hogares más necesitados.



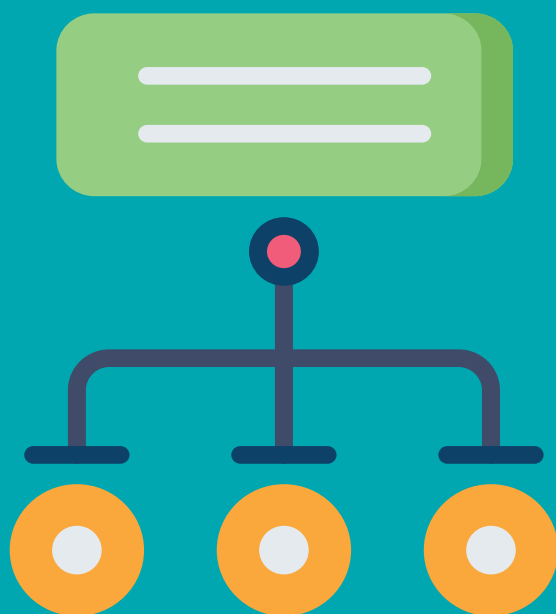
Generar alianzas institucionales con terceros, del ámbito privado, académico o público que promuevan la calidad de vida de los usuarios de la fundación.



Generar instancias de encuentro y comunicación entre los ELEM de la red.



Apoyar desde la sociedad civil y articulando, en conjunto con líderes del área, el levantamiento de políticas públicas y acciones gubernamentales en relación con este tipo de establecimientos.



05



NUESTRO EQUIPO

## NUESTRO EQUIPO



**M. SOLEDAD ALCALDE D.**

Directora Ejecutiva

Ingeniera Comercial de la Pontificia Universidad Católica de Chile.

Diplomado en Autonomía, Cuidados y Dependencia en la Vejez en la Pontificia Universidad Católica de Chile.

Cuatro años de experiencia en el área comercial y de retail.

Cinco años como Directora de Proyectos en Fundación Oportunidad Mayor.



**ISABEL M. RODRÍGUEZ d S.**

Encargada Tienda Solidaria

Artista Plástica egresada de la Universidad Finis Terrae.

Diplomado en Autonomía, Cuidados y Dependencia en la Vejez en la Pontificia Universidad Católica de Chile.

Siete años de experiencia en ventas y marketing en Regalos Corporativos.

Dos años como coordinadora en el área de Proyectos en Fundación Oportunidad Mayor.



**JUAN PABLO REICH B.**

Coordinador de Proyectos

Periodista egresado de la Universidad Diego Portales.

Un año como coordinador de proyectos en el área de Proyectos en Fundación Oportunidad Mayor.

Diplomado en Autonomía, Cuidados y Dependencia en la Vejez en la Pontificia Universidad Católica de Chile.



**AMELIA REYES M.**

Administrativa

Arsenalera quirúrgica y secretariado médico en Instituto Celler.

Cinco años como Administrativa en Clínica Dávila.

Cuatro años como Secretaria de Pabellón y coordinadora en Clínica Avansalud Vespucio.

Cinco años como Administrativa en Centro Médico Integramédica.

Seis años como Secretaria Coordinadora de Pabellón Clínica Integramédica.

Cuatro años y medio como Admin. en Depto de Salud y Recursos Humanos en Municipalidad de Lo Barnechea.

Cuatro años en Brasil desempeñando como Ejecutiva de venta en Enciclopedia Británica Do Brasil.

Cuatro años como Administrativa en Fundación Oportunidad Mayor.

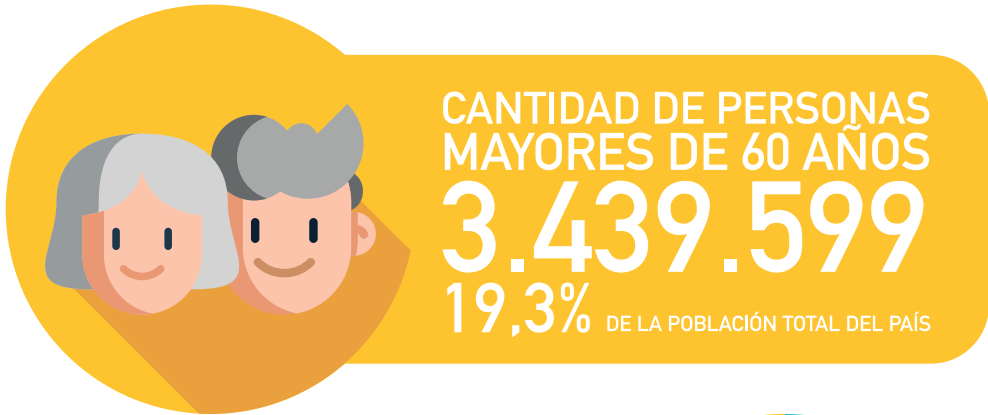


06



**PERSONAS MAYORES  
EN CHILE**

# PERSONAS MAYORES EN CHILE



CANTIDAD DE PERSONAS MAYORES DE 100 AÑOS

**4.770**



**3.171**



**1.599**

ÍNDICE DE ENVEJECIMIENTO

**100,4**

(2017)

POR PRIMERA VEZ EN LA HISTORIA DE CHILE HAY MÁS PERSONAS MAYORES DE 60 QUE MENORES DE 15 AÑOS

MIDE LA CANTIDAD DE PERSONAS MAYORES QUE HAY EN CHILE POR CADA 100 PERSONAS MENORES DE 15 AÑOS

# PERSONAS MAYORES EN CHILE



LA MÁS ALTA DE LATINOAMÉRICA



Hogares que tienen algún integrante de 60 años y más

**41,9%**



Hogares con jefes/as de hogar de 60 años y más

**36,3%**

Tasa de participación laboral de Personas Mayores de 60 años

**31,8%**



**22,1%**  
60 AÑOS O MÁS

( 2 0 1 7 )

PERSONAS EN SITUACIÓN DE **POBREZA** MULTIDIMENSIONAL POR GRUPOS DE EDAD

## COMPOSICIÓN DEL INGRESO DE PERSONAS DE 60 AÑOS Y MÁS

JUBILACIÓN O PENSIÓN DE VEJEZ

**42,9%**

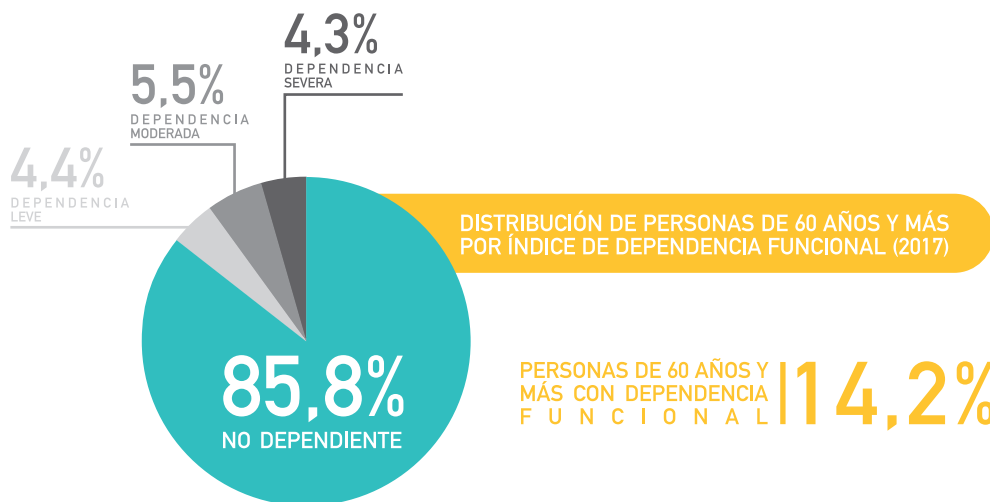
APS/PBS

**9,1%**

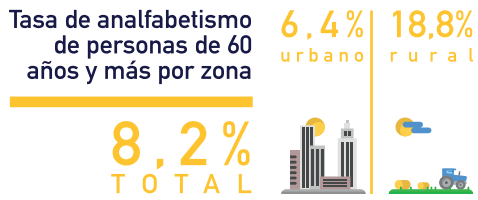
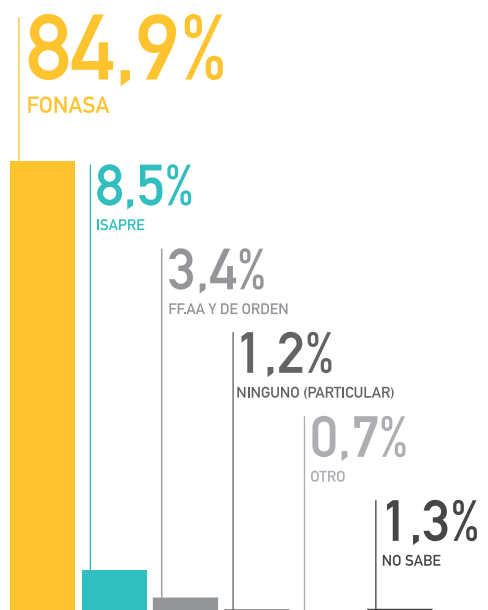
INGRESO DEL TRABAJO

**47,9%**

# PERSONAS MAYORES EN CHILE



PERSONAS DE 60 AÑOS Y MÁS CON DEPENDENCIA FUNCIONAL **14,2%**



Fuentes:  
 Censo 2017, INE  
 Índice de Global de Envejecimiento, AgeWatch 2015, Helpage International.  
 Nuevo informe Salud en las Américas +2017 de la Organización Panamericana de la Salud  
 Chile hacia el 2050. Proyecciones de población en Chile. INE 2018  
 Adultos Mayores: Un activo para Chile. Centro UC Políticas Públicas (mayo 2017)



# PERSONAS MAYORES EN CHILE

EN EL AÑO 2050  
LAS PERSONAS DE 65 AÑOS  
Y MÁS, REPRESENTARÁN EL

25%  
DE LA POBLACIÓN





# 07 | CATEGORIZACIÓN DE LOS HOGARES

## CATEGORIZACIÓN HOGARES

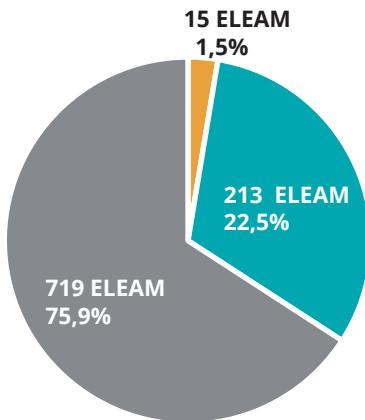
Los Establecimientos de Larga Estadía para Adultos Mayores (ELEAM) o Hogares para personas mayores en Chile son regulados por el Decreto N°14 del Ministerio de Salud, quien los fiscaliza.

En Chile existen 947 ELEAM que atienden en su conjunto a 23.600 personas mayores. De estos, el 1,5% son públicos, un 22,5% sin fines de lucro y un 75,9% privados.

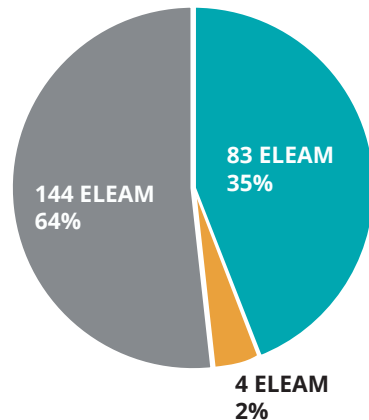
SENAMA sólo logra apoyar con recursos al 19% de los hogares de origen público y sin fines de lucro.

Un número importante de Hogares, opera sin autorización sanitaria, lo que se debe formalizar.

### UNIVERSO ELEAM 947



### RED ELEAM 231



■ Derecho Público ■ Sin fines de lucro ■ Privados



## HOGARES INSCRITOS EN RED ELEM

RESIDENTES

4.547

HOGARES  
INSCRITOS

231

TRABAJADORES

3.523

PRESENTE EN

15

REGIONES

Hogares  
Sin Resolución  
Sanitaria

21%

Recibe  
Subsidio de SENAMA

23%

97% de los hogares sin fines  
de lucro, inscritos en la  
red, cobran menos de

\$650.000

Han recibido  
Programa Servicio  
Mayor

26,8%

Ha recibido  
donaciones de  
Red ELEM

82%

75% de los hogares privados,  
inscritos en la red, cobran  
menos de

\$650.000





08



ÁREAS DE  
TRABAJO

## PROYECTOS Y SERVICIOS

A través de sus proyectos, Fundación Red ELEM, genera una plataforma de encuentro y apoyo para los ELEM más necesitados del País, para que se puedan contactar entre sí y con otras organizaciones de la Sociedad Civil, la empresa privada y el mundo de la academia, y así resolver inquietudes, promover buenas prácticas en gestión y cuidados, incentivar acciones de voluntariado y poner a disposición de los hogares información sobre fondos concursables para equipamiento e infraestructura, además de beneficios y donaciones en insumos.

Los Proyectos de Red ELEM incluyen las siguientes iniciativas.

### Servicio Mayor:

A través de este Programa, se entrega capacitación y entrenamiento a Establecimientos de Larga Estadía para Personas Mayores, usando como base el Manual de Gestión ELEM\*.

En el proyecto participan alumnos de cuarto año de la Escuela de Ingeniería Comercial de la Universidad San Sebastián, quienes entregan su conocimiento y apoyo en las asesorías.

### Voluntariados y Prácticas:

Fundación Red ELEM, promueve que distintas organizaciones y personas, aporten con su tiempo y trabajo al bienestar de las personas mayores residentes en los Establecimientos inscritos en la Red ELEM, a través de voluntariado de personas naturales o empresas y prácticas de distintas universidades.

### Donaciones y Beneficios:

Orientar a los administradores de hogares respecto a como participar en fondos concursables y gestionar donaciones o beneficios para los Hogares inscritos.

### Talleres y Charlas:

Orientados a mejorar los conocimientos específicos y generales de los propietarios y colaboradores de los distintos ELEM inscritos en la Red.

### Tienda Solidaria AMD:

Fundación Red ELEM abre esta tienda el año 2020, con el fin de captar fondos y donaciones para apoyar a los hogares, a través de los proyectos de la Fundación.

### Apoyo en Documentación:

Desarrollamos documentación y la publicamos en nuestra página web, para que estén a disposición de los ELEM, que los ayudará en su gestión y funcionamiento.

### Incidencia en Políticas Públicas:

Participamos en mesas técnicas, con el fin de promover mejoras en las políticas públicas en relación con este tipo de establecimientos.



## HITOS 2020

Obtuvimos personalidad jurídica e inicio de actividades de Fundación Red ELEAM y de Tienda Solidaria AMD SpA.

### ■ Programa Servicio Mayor



### ■ Incidencia en Políticas Públicas

Mesas técnicas con SENAMA cada dos semanas, con la Comunidad de Organizaciones Solidarias, con otros representantes de ELEAM.

### ■ Voluntariados

Voluntariado Proyecta UC de forma remota a 15 hogares de la Red.

“Al Teatro” con Fundación Teatro a Mil y Sura: Programa de acercamiento a las artes escénicas a la comunidad, con énfasis en las obras online y funciones de radioteatro a 20 hogares inscritos en la red.

Participación en campaña CALlecta junto con la Fundación Las Rosas: Colecta online para distintos hogares de otras fundaciones, en donde se inscribieron 2 hogares inscritos en la Red ELEAM.

### ■ Convenios

Firmamos convenio de colaboración con Acalis.

### ■ Donaciones

Realizamos donaciones valorizadas en más de 40 millones de pesos, tales como elementos de protección personal y otros insumos junto con donaciones de empresas como Lounge, Rosen, Imahe, Papa Johns, entre otras.



### ■ Documentación

En nuestra página web, contamos con información respecto de la normativa vigente y protocolos, además de información para ELEAM en relación con el COVID 19.

### ■ Manual Aspectos Legales

Comienza la elaboración del Manual de Aspectos Legales para un ELEAM en Chile en colaboración con Fundación Probono y SENAMA.

### ■ Tienda Solidaria AMD

Se abre la Tienda Solidaria AMD, donde se venden artículos nuevos y semi nuevos con el fin de recaudar fondos para los proyectos de la Fundación.

Ubicada en el centro comercial El Pueblo del Inglés, Vitacura.

### ■ Evaluación de beneficiarios

En octubre realizamos una encuesta a los hogares sobre los beneficios de pertenecer a la Red.

**95,8%** de los hogares encuentra que es útil o muy útil el trabajo realizado por la red.

**93,1%** se encuentra satisfecho o muy satisfecho por el servicio entregado por la red.

**97,2%** encuentra buena o muy buena la comunicación con la red.

**100%** cree que la comprensión y ayuda por parte de la red ante sus necesidades es buena, muy buena o excelente .

### ■ Redes Sociales y página web

Se **cuatriplicó** la cantidad de seguidores en Instagram, desde el primer mes de creación que fue en abril del 2020.

Durante el mes de diciembre: **9.796** visita a la web el último mes, aumento en un **62,78%** respecto de junio del mismo año, **81.734** en total de visitas, aumento **88%** respecto de junio del mismo año.







09



**DESAFÍOS**  
**2021**

**LOS PRINCIPALES DESAFÍOS PARA EL 2021, SERÁ SEGUIR APOYANDO A LOS HOGARES O ESTABLECIMIENTOS DE LARGA ESTADÍA PARA ADULTOS MAYORES CON EL FIN DE PROMOVER EL ENVEJECIMIENTO POSITIVO Y EL BIENESTAR DE LAS PERSONAS MAYORES QUE VIVEN EN LOS ELEAM, ACERCANDO A LA SOCIEDAD CIVIL Y PRIVADA, BUSCANDO NUEVAS FUENTES DE FINANCIAMIENTO, PARA ASÍ LLEGAR A MÁS PERSONAS QUE LO NECESITAN.**

#### **PROGRAMAS**

Potenciar programas de apoyo y relaciones institucionales para cumplir con objetivos propuestos.

#### **RECAUDAR FONDOS**

Aumentar recaudación fondos potenciando Tienda Solidaria AMD y otras fuentes de financiamiento.

#### **CONSEJO DIRECTIVO**

Consolidación Consejo Directivo.  
Contar con un equipo con experiencia diversa que ayude a tomar decisiones estratégicas y guiar en el mediano/largo plazo a la Fundación Red ELEAM.





10



**INFORME  
FINANCIERO**

RED DE ESTABLECIMIENTOS DE LARGA ESTADIA PARA ADULTOS MAYORES - REDELEAM  
53.333.79-8

ESTADO DE POSICIÓN FINANCIERA

Por el ejercicio terminado al 31 de Diciembre de 2020

ACTIVOS	Dic-2020 CLP	PASIVOS	Dic-2020 CLP
<b>ACTIVOS CORRIENTES</b>		<b>PASIVOS CORRIENTES</b>	
Efectivo y equivalentes al efectivo	6.746.666	Cuentas por Pagar comerciales y otras	2.000.000
Otros activos financieros, corrientes	0	Provisión por beneficios de los Empleados	0
Otros activos no financieros, corrientes	0	Cuentas por Pagar a entidades relacionadas, corrientes	0
Deudores comerciales y otras cuentas por cobrar, corrientes	0	Otros pasivos financieros, corrientes	0
Cuentas por cobrar a entidades relacionadas, corrientes	5.000.000	Impuestos por Pagar, corrientes	0
Mercaderías	0		
Activos Biológicos	0		
<b>Total Activos corrientes</b>	<b>11.746.666</b>	<b>Total Pasivos corrientes</b>	<b>2.000.000</b>
<b>ACTIVOS NO CORRIENTES</b>		<b>PASIVOS NO CORRIENTES</b>	
Otros activos financieros, no corrientes	0	Otros pasivos financieros, no corrientes	0
Cuentas por Cobrar a entidades relacionadas, no corrientes	0	Pasivo por impuestos diferidos, corrientes	0
Inversiones Asociadas	2.000.000	Cuentas por Pagar a entidades relacionadas, no corrientes	0
Act. Intangibles distintos a la plusvalía	0		
Propiedades, planta y equipo	0		
Activos por impuestos diferidos	0		
<b>Total Activos no corrientes</b>	<b>2.000.000</b>	<b>Total Pasivos no corrientes</b>	<b>0</b>
		<b>Total Pasivos</b>	<b>2.000.000</b>
		<b>PATRIMONIO</b>	
		Capital Emitido	2.000.000
		Otras Reservas	0
		Ganancias (pérdidas) acumuladas	0
		Resultado del Ejercicio	9.746.666
		<b>Total Patrimonio</b>	<b>11.746.666</b>
		<b>TOTAL PATRIMONIO</b>	<b>11.746.666</b>
<b>TOTAL ACTIVOS</b>	<b>13.746.666</b>	<b>TOTAL PATRIMONIO Y PASIVOS</b>	<b>13.746.666</b>

Nota

4

5



AMD SPA  
77.230.815-9

**ESTADO DE POSICIÓN FINANCIERA**  
Por el ejercicio terminado al 31 de Diciembre de 2020

ACTIVOS	Dic-2020 CLP	PASIVOS	Dic-2020 CLP
<b>ACTIVOS CORRIENTES</b>		<b>PASIVOS CORRIENTES</b>	
Efectivo y equivalentes al efectivo	545.919	Cuentas por Pagar comerciales y otras	2.217.027
Otros activos financieros, corrientes	0	Provision por beneficios de los Empleados	0
Otros activos no financieros, corrientes	0	Cuentas por Pagar a entidades relacionadas, corrientes	5.000.000
Deudores comerciales y otras cuentas por cobrar, corrientes	557.460	Otros pasivos financieros, corrientes	0
Cuentas por cobrar a entidades relacionadas, corrientes	0	Impuestos por Pagar, corrientes	0
Mercaderías	0		
Activos Biológicos	0		
<b>Total Activos corrientes</b>	<b>1.103.379</b>	<b>Total Pasivos corrientes</b>	<b>7.217.027</b>
<b>ACTIVOS NO CORRIENTES</b>		<b>PASIVOS NO CORRIENTES</b>	
Otros activos financieros, no corrientes	0	Otros pasivos financieros, no corrientes	0
Cuentas por Cobrar a entidades relacionadas, no corrientes	0	Pasivo por impuestos diferidos, corrientes	0
Inversiones Asociadas	0	Cuentas por Pagar a entidades relacionadas, no corrientes	0
Act. Intangibles distintos a la plusvalía	0		
Propiedades, planta y equipo	0		
Activos por impuestos diferidos	0	<b>Total Pasivos no corrientes</b>	<b>0</b>
<b>Total Activos no corrientes</b>	<b>0</b>	<b>Total Pasivos</b>	<b>7.217.027</b>
<b>TOTAL ACTIVOS</b>	<b>1.103.379</b>	<b>PATRIMONIO</b>	
		Capital Emitido	2.000.000
		Otras Reservas	0
		Ganancias (pérdidas) acumuladas	0
		Resultado del Ejercicio	(8.113.648)
		<b>Total Patrimonio</b>	<b>(6.113.648)</b>
		<b>TOTAL PATRIMONIO</b>	<b>(6.113.648)</b>
		<b>TOTAL PATRIMONIO Y PASIVOS</b>	<b>1.103.379</b>

Nota

3

4

5



A P O Y A N D O T U G E S T I Ó N

[www.redeleam.cl](http://www.redeleam.cl)  
[contacto@redeleam.cl](mailto:contacto@redeleam.cl)  
[@red\\_eleam](https://www.instagram.com/red_eleam)

