



# MEMORIA ANUAL 2023



Red  
ELEM

APOYANDO TU GESTIÓN

# RESUMEN DE CONTENIDOS

- 01 CARTA DEL CONSEJO DIRECTIVO
- 02 CARTA DE LA DIRECTORA EJECUTIVA
- 03 HISTORIA DE FUNDACIÓN RED ELEM
- 04 PRINCIPIOS QUE GUÍAN NUESTRO ACTUAR
- 05 OBJETIVOS
- 06 EQUIPO
- 07 CONSEJO DIRECTIVO
- 08 PERSONAS MAYORES EN CHILE
- 09 CATEGORIZACIÓN DE LOS HOGARES
- 10 ÁREAS DE TRABAJO
- 11 HITOS 2022
- 12 TIENDA SOLIDARIA AMD
- 13 IMPACTO SOCIAL
- 14 DESAFÍOS 2023
- 15 RESULTADO FINANCIERO



# CARTA DEL CONSEJO DIRECTIVO

# ESTIMADOS AMIGOS Y HOGARES

El 2023 fue un año de altos y bajos para nosotros, pero también para nuestro sector. Y, en ese contexto, presentar esta memoria nos llena de orgullo porque, a pesar de un contexto revuelto y adverso, logramos avanzar en la consolidación de este hermoso sueño que es la RedELEAM; promoviendo siempre el envejecimiento positivo y bienestar integral de las personas mayores en Chile.

En un contexto donde la crisis de los cuidados se ha intensificado en nuestro país, la labor de nuestra Fundación cobra aún más significado. Los Establecimientos de Larga Estadía para Adultos Mayores (ELEAM) han enfrentado momentos desafiantes, marcados por cierres emblemáticos, una crisis que no cede e incertidumbre regulatoria.

Pese a ello, nuestra fundación se ha mantenido firme en su misión de apoyar a los hogares más necesitados, reafirmando nuestro compromiso con la sostenibilidad, la calidad de vida de los mayores y la promoción de políticas públicas eficaces.

La transparencia ha sido y será siempre un pilar fundamental para nosotros. No solo cumplimos rigurosamente con la normativa vigente, sino que también hemos asegurado la publicación constante de memorias, actividades, y noticias relevantes en nuestra página web y en nuestras redes sociales, manteniendo una comunicación abierta y efectiva. Sumado a lo anterior, mantenemos documentación importante para que los ELEAM puedan tener una mejor gestión (incluyendo información para cuidadores).

El 2023 ha sido un año de importantes avances y logros. Hemos fortalecido nuestra gobernanza y transparencia, ampliado nuestra presencia en regiones, y aumentado significativamente las visitas a los hogares. Además, hemos logrado una mayor diversificación en las fuentes de financiamiento y potenciado nuestra presencia en redes sociales, especialmente en Instagram

Nos enorgullece que dentro de nuestra red, consultamos el impacto que generamos, destacando: 1) El 97% encuentra muy o útil el trabajo que realiza la Red; 2) 89% muy o satisfecho con los servicios que entregamos; 3) Un 60% considera que los servicios recibidos por la Red han ayudado a aumentar el bienestar de sus residentes, entre otros.

Este año apoyamos a 172 ELEAM, beneficiando a 3.455 residentes y trabajando codo a codo con 2.502 colaboradores.

Entre los programas destacados, hemos incidido en políticas públicas relacionadas con ELEAM, generado alianzas institucionales clave, y realizado talleres y charlas que han tenido un impacto significativo en la gestión de los hogares. Además, nuestras iniciativas de voluntariado y prácticas han contribuido en gran medida al bienestar de los residentes; y a promover la educación en materias de cuidado.

Al mirar hacia el futuro, nos proponemos superar los logros de 2023, con metas ambiciosas pero alcanzables. Continuaremos trabajando arduamente para que cada acción y programa se traduzca en un mejoramiento tangible de la calidad de vida de las personas mayores en Chile.

Agradecemos sinceramente a todos quienes han sido parte de esta travesía: colaboradores, voluntarios, donantes, y especialmente a los hogares y sus residentes, quienes son la razón de ser de nuestra fundación. Juntos, seguimos construyendo una sociedad más inclusiva, respetuosa y digna para nuestros mayores.

Gracias por acompañarnos,

Consejo Directivo  
Fundación RedELEAM



**CARTA**  
**DIRECTORA EJECUTIVA**

# ESTIMADOS AMIGOS Y HOGARES

En mayo de 2023, celebramos el tercer aniversario de la Fundación Red ELEAM. Somos una fundación joven con un camino extenso por recorrer, lleno de aprendizajes y desafíos. Nuestro propósito es de suma relevancia: promover el bienestar de las personas mayores más vulnerables en un país que envejece rápidamente, representando casi un quinto de la población total, con un 22,2% de ellos en situación de dependencia.

El año 2023, al igual que los dos anteriores, no estuvo exento de dificultades. Tras la crisis social y la pandemia, el país se sumió en una incertidumbre constitucional y experimentó un estancamiento económico, impactando negativamente en los ingresos de nuestra principal fuente de financiamiento, Tienda Solidaria AMD.

Las residencias inscritas se vieron afectados por el aumento de precios, incapaces de trasladar estos costos a los ingresos. A pesar de las adversidades, se esforzaron por mantener un nivel básico de servicios sociosanitarios para los residentes. La escasez de recursos, los déficits laborales y las brechas normativas llevaron al cierre de algunas instituciones, aunque otras han continuado operando a pesar de la falta de incentivos en el sector, con un futuro incierto.

Con el firme propósito de cumplir nuestra misión y comprendiendo que la solución radica en la colaboración entre diversos sectores, Red ELEAM ha fortalecido y establecido nuevas relaciones institucionales con organismos del sector público, privado, sociedad civil y, sobre todo, con la academia. Este último sector, no solo brinda apoyo con recursos humanos, voluntarios y actividades para las residencias, sino que también, contribuye con el levantamiento de información actualizada sobre este tipo de establecimientos, como es la encuesta nacional de ELEAM que realizamos en conjunto con la Universidad Gabriela Mistral.

El desarrollo de nuestra misión apenas comienza, y confiamos en seguir trabajando en equipo, con alegría, vocación, compromiso y eficacia para mejorar las condiciones de cuidado en nuestro país. Nuestra visión es que, en el futuro, si formamos parte de los más de 800,000 adultos mayores dependientes que necesitan este tipo de cuidados, contemos con un lugar digno y acogedor donde estar.

Agradecemos profundamente su apoyo continuo en esta noble causa.

Atentamente,  
María Soledad Alcalde Domínguez  
Directora Ejecutiva Red ELEAM





03



# HISTORIA DE LA FUNDACIÓN RED ELEAM

# NUESTRA HISTORIA

## CREACIÓN



2017

El proyecto Red ELEM fue creado a fines del año 2017 con el objetivo de ser una red de apoyo y encuentro entre los Establecimientos de Larga Estadía para adultos mayores más necesitados del país. Fue creado como proyecto por Fundación Oportunidad Mayor, luego de haber creado y lanzado el Manual de Gestión para ELEM en conjunto con SENAMA y Simón de Cirene el año 2016, desde donde se levantaron las carencias que presentaban los ELEM del país y la necesidad de crear una red de apoyo y encuentro entre ellos.

## FORMALIZACIÓN



2020

Con fecha 16 de mayo de 2020 el proyecto se formalizó a través de la constitución de la Fundación de Beneficencia "Red de Establecimientos de Larga Estadía Para Adultos Mayores Red ELEM", la que fue inscrita en el Registro de Personas Jurídicas Sin Fines de Lucro del Registro Civil bajo el N° 300994. Además, se creó la primera tienda solidaria AMD en Vitacura.

## CONSOLIDACIÓN



2021

Se ha consolidado Red ELEM como Fundación y creado nuevas relaciones institucionales con el fin de apoyar a las residencias que más necesitan. Se crea el Consejo Directivo de la Fundación.

## CRECIMIENTO



2022

Ha sido un año de crecimiento para Red ELEM, creando nuevas relaciones institucionales con el fin de apoyar a los ELEM que más necesitan. Se crea el Consejo de Hogares y se abre la segunda tienda solidaria AMD en Lo Barnechea.

## POTENCIAR



2023

Red ELEM ha potenciado el trabajo con instituciones del sector público, privado, de la sociedad civil y de la academia con el fin de apoyar a los 172 ELEM inscritos en la Red.



# PRINCIPIOS QUE GUÍAN NUESTRO ACTUAR

# PRINCIPIOS QUE GUÍAN NUESTRO ACTUAR



## MISIÓN

“Apoyar a los hogares o Establecimientos de Larga Estadía para Adultos Mayores (ELEAM) más necesitados del país, articulando y ejecutando iniciativas en conjunto a terceros”.



## VISIÓN

“Promover el envejecimiento positivo y el bienestar integral de las personas mayores residentes de los ELEAM del país”



## VALORES

Respeto  
Dignidad  
Trabajo en equipo  
Compromiso  
Alegría  
Eficacia



# NUESTROS OBJETIVOS

## NUESTROS OBJETIVOS



**Apoyar en gestión a los ELEAM inscritos en la red, a través de documentación, capacitaciones, talleres y encuentros.**



**Promover la sostenibilidad de los ELEAM en el tiempo, convocando y captando fondos y donaciones para apoyarlos, y generando alianzas institucionales con terceros, del ámbito privado, académico o público.**



**Apoyar desde la sociedad civil y articulando, en conjunto con líderes del área, el levantamiento de políticas públicas y acciones gubernamentales en relación con este tipo de establecimientos y del cuidado en el país.**



# NUESTRO EQUIPO



# NUESTRO EQUIPO



**M. SOLEDAD ALCALDE D.**  
**Directora Ejecutiva**

Ingeniera Comercial de la Pontificia Universidad Católica de Chile.  
4 años de experiencia en el área comercial y de retail.  
5 años como Directora de Proyectos en Fundación Oportunidad Mayor.  
Diplomado en Autonomía, Cuidados y Dependencia en la Vejez en la PUC.  
Diplomado en Impacto Social en la Universidad Adolfo Ibañez.



**ISABEL MARGARITA RODRÍGUEZ d S.**  
**Directora de Tienda Solidaria AMD**

Artista Plástica egresada de la Universidad Finis Terrae.  
7 años de experiencia en ventas y marketing en Regalos Corporativos.  
2 años como Coordinadora de Proyectos en Fundación Oportunidad Mayor.  
Diplomado en Dirección y Gestión de ventas, Universidad Finis Terrae.  
Diplomado en Marketing y Ventas, Universidad Adolfo Ibañez.  
Diplomado en Autonomía, Cuidados y Dependencia en la Vejez en la PUC.



**VERÓNICA CASTRO V.**  
**Directora de Proyectos Red ELEAM**

Terapeuta Ocupacional de la Universidad de los Andes.  
Diplomada en Gerontología y geriatría, Universidad de los Andes.  
Diplomada en Demencias: abordaje gerontológico multidimensional, Pontificia Universidad Católica.  
6 años de experiencia trabajando en ELEAM



**AMELIA REYES M.**  
**Jefa de Tienda Solidaria AMD, Vitacura.**

Arsenalera quirúrgica y secretariado médico en Instituto Celler.  
33 años de experiencia en el área Administrativa .  
7 años de experiencia en venta y atención a público.



**ELIZABETH SANCHEZ**  
**Jefa de Tienda Solidaria AMD, Lo Barnechea**

15 años a experiencia en ventas y atención a público.





# CONSEJO DIRECTIVO

# CONSEJO DIRECTIVO



## CONSTANZA ALVIAL

### Abogada coordinadora de la Red Pro Bono de las Américas

Abogada diplomada en Derechos Humanos, No Discriminación y Políticas Públicas para la Inclusión y la Igualdad; en Derechos Humanos y Empresa; y en Participación Ciudadana.

Coordinadora de la Red Pro Bono de las Américas.

2017 fue Jueza del Moot Court en Derechos Humanos de American University

Actualmente, trabaja con un equipo multidisciplinario en la confección de sistemas de implementación de Derechos Humanos y Sostenibilidad en Empresas, Instituciones y Organizaciones.



## MARIA GLORIA PALMA

### Asistente Gerencia General

40 años de trabajo en negocios relacionados con Drake.

Colaboradora Hogar San Ricardo de Batuco (voluntaria) y por motivos laborales, relacionada a Fundación Oportunidad Mayor y es voluntaria de Red ELEM.



## EVA SMETS

### CFO & Strategy Manager en AltumLab

MSc en Ingeniería comercial en Katholieke Universiteit Leuven, Bélgica.

Anteriormente en Acalis se desempeñó como Deputy Country Manager , Gerente de Administración y Finanzas y RRHH y Gerente de Administración y Finanzas en Acalis.



## CRISTOBAL RODRÍGUEZ

### Abogado

Coordinador Académico e Investigador, Centro de Negociación UC, 2013. Peralta, Gutiérrez y Asociados Abogados, 2014-2018.

Peralta Abogados, 2018 a la actualidad.

Abogado asesor de ONGs de la Sociedad Civil y Empresas B (Triple impacto).

# CONSEJO DIRECTIVO



## MARIO MELIN

### Director General Casa Senior – Presidente ANAEL

Gerente General Centro Diálisis Diaseal – Centro Medio Biomedical.  
Presidente Asociación Nacional de ELEAM.  
Director Liga independiente de fútbol.  
Director Fundación Pelota de trapo.



## MARIO RIVEROS

### Director Gerente Agencia3 Comunicaciones

Es periodista, MBA y PhD. (c)  
Secretario general de la Asociación Glemial de Residencias para Adultos Mayores. (Agram)  
Durante 11 años fue redactor, corresponsal extranjero y editor de distintos medios de comunicación.  
Es profesor en distintas universidades y ha sido asesor de empresas y personas en temas comunicacionales y de reputación, manejando crisis y llevando relaciones con la autoridad en distintas industrias.



## MARCELO DOMINGUEZ

### Gerente de Finanzas de Lounge

Contador Auditor de la Universidad Diego Portales.  
Magíster en Dirección y Gestión Tributaria de la Universidad Adolfo Ibáñez.  
30 años de experiencia, 10 de los cuales participando en distintas Fundaciones.



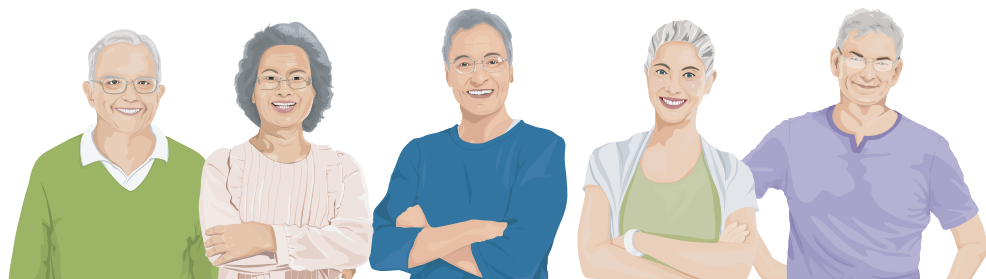
## JUAN PABLO REICH B.

Periodista de la Universidad Diego Portales.  
1 año como Coordinador de Proyectos en Fundación Oportunidad Mayor.  
2 años como Coordinador de Proyectos en Fundación Red ELEAM  
Diplomado en Autonomía, Cuidados y Dependencia en la Vejez en la PUC.



# PERSONAS MAYORES EN CHILE

# PERSONAS MAYORES EN CHILE



CANTIDAD DE PERSONAS MAYORES DE 60 AÑOS

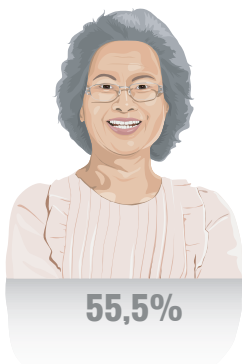
**3.472.243**

17,6% DE LA POBLACIÓN DEL PAÍS

DISTRIBUCIÓN DE LAS PERSONAS DE

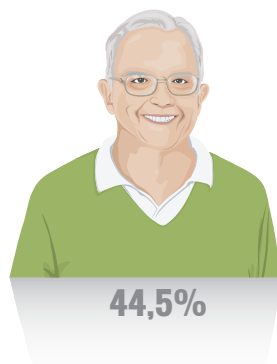
**60 AÑOS  
Y MÁS**

POR SEXO



55,5%

**1.926.717**



44,5%

**1.545.526**

INDICE DE ENVEJECIMIENTO

**93**

93 personas de 60 años o más por cada 100 menores de 15 años.

# PERSONAS MAYORES EN CHILE



85 AÑOS



80 AÑOS

AÑOS EN MUJERES Y HOMBRES

HOGARES QUE TIENEN  
ALGÚN INTEGRANTE  
DE 60 AÑOS O MÁS

**41,9%**



HOGARES CON  
JEFAS/ES DE HOGAR DE  
60 AÑOS O MÁS

**36,3%**



TASA DE PARTICIPACIÓN  
LABORAL DE PERSONAS  
MAYORES DE 60 AÑOS.

**30%**



# PERSONAS MAYORES EN CHILE

## COMPOSICIÓN DEL INGRESO DE PERSONAS DE 60 AÑOS Y MÁS

JUBILACIÓN O  
PENSIÓN DE VEJEZ

**56,8%**

APS

**8,5%**

PGU

**34,7%**

INGRESO DEL  
TRABAJO

**32%**

POBREZA MULTIDIMENSIONAL,  
POR GRUPOS DE EDAD



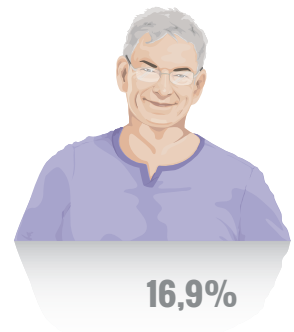
**22,1%**

60 AÑOS O MÁS

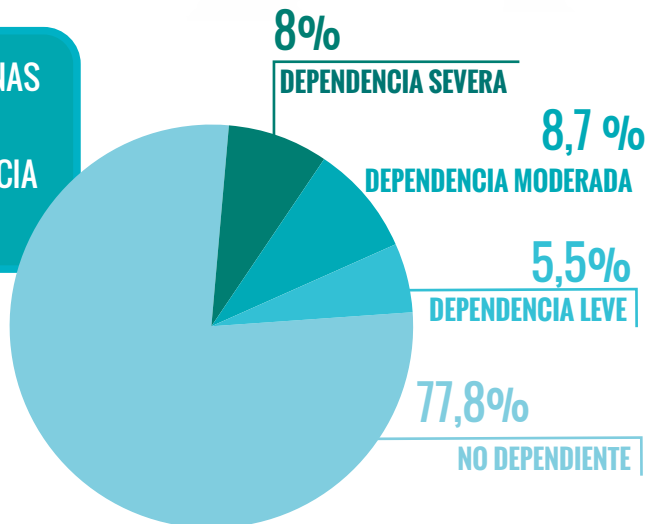
PERSONAS DE 60 AÑOS Y MÁS  
CON DEPENDENCIA FUNCIONAL

**22,2%**

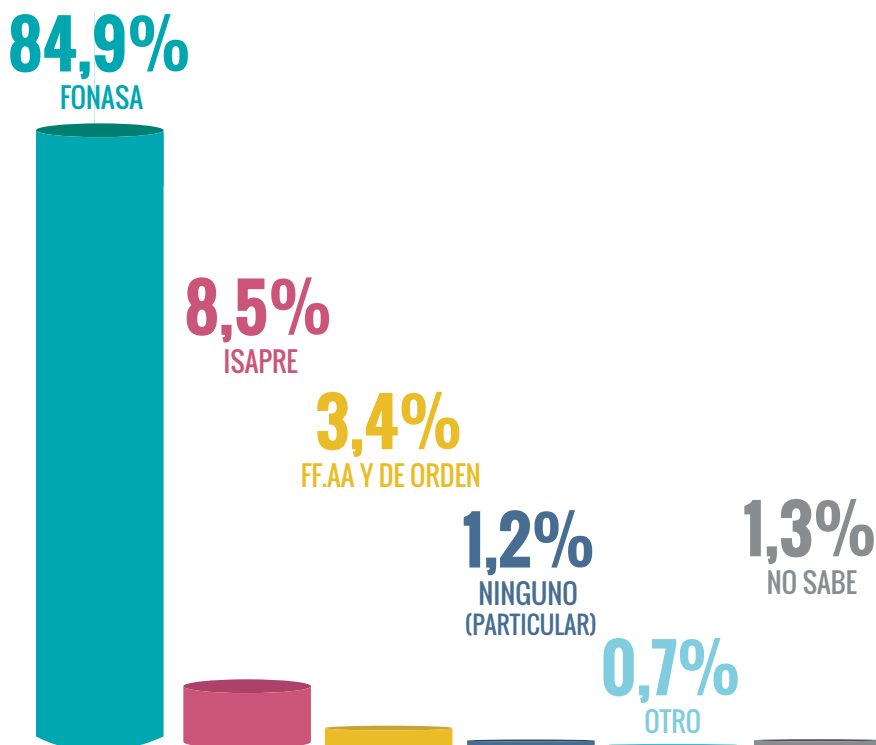
PORCENTAJE DE PERSONAS DE  
60 AÑOS Y MÁS, EN SITUACIÓN  
DE DEPENDENCIA SEGÚN SEXO



DISTRIBUCIÓN DE PERSONAS  
DE 60 AÑOS Y MÁS,  
POR ÍNDICE DE DEPENDENCIA  
FUNCIONAL (2022)



## PERSONAS MAYORES EN CHILE



DISTRIBUCIÓN DE LA POBLACIÓN, SEGÚN SITUACIÓN AFILIACIÓN A SISTEMA PREVISIONAL DE SALUD / PERSONAS DE 60 AÑOS Y MÁS

**EN EL AÑO 2050**  
LAS PERSONAS DE 65 AÑOS  
Y MÁS, REPRESENTARÁN EL

**25%**  
DE LA POBLACIÓN



# PERSONAS MAYORES EN CHILE

ESTIMACIÓN CANTIDAD DE PERSONAS MAYORES INSTITUCIONALIZADAS

2%



PERSONAS MAYORES QUE CUMPLEN EL ROL DE CUIDADOR/A EN UN ELEM

8,5%

CANTIDAD DE CUIDADORAS/ES FOMALES EN INSTITUCIONES



92,6%



7,4%

NIVELES DE DEPENDENCIA FUNCIONAL, ATENDIDAS EN UN ELEM

ENTREGA SERVICIOS A PERSONAS MAYORES QUE PRESENTAN DETERIORIO COGNITIVO

98%

ATIENDE A PERSONAS CON DEPENDENCIA MODERADA O SEVERA

74%

Fuentes:

- Censo 2017, INE
- Encuesta de discapacidad y dependencia 2022
- Sexta Encuesta Nacional de Calidad de Vida en la Vejez 2022 UC-Caja Los Andes
- Sexta encuesta nacional inclusión y exclusión social de las personas mayores, 2021
- Estudio MICARE 2023, Personas cuidadoras y Trabajo de Cuidado en Chile.
- Reporte Observatorio del Envejecimiento, Dependencia de las personas mayores y cuidados institucionales, 2023
- Personas mayores y trabajo no remunerado en Chile, Proyecto NODO 2021.
- Condiciones de vida de las personas mayores al interior de los Establecimientos de Larga Estadía para Adultos Mayores de SENAMA, 2017.
- Estimaciones y Proyecciones a Nivel Regional de la Población de Chile 2002-2035 Instituto Nacional de Estadísticas (INE), 2019
- Índice de Global de Envejecimiento, AgeWatch 2015, Helpage International.
- Nuevo informe Salud en las Américas +2017 de la Organización Panamericana de la Salud Chile hacia el 2050.



# CATEGORIZACIÓN DE LOS HOGARES

# CATEGORIZACIÓN HOGARES

Los Establecimientos de Larga Estadía para Adultos Mayores (ELEAM) para personas mayores en Chile son regulados por el Decreto N°14 del Ministerio de Salud, quien los fiscaliza.

Según la última información pública enviada por SENAMA en mayo del 2021<sup>1</sup>, en Chile existen 862 ELEAM que atienden en su conjunto a 23.568 personas mayores. De estos, el 1,9% son públicos, un 30,3% sin fines de lucro y un 67,9% privados. La mayoría de este último grupo representa a pequeñas y medianas empresas.

Respecto a una publicación del Observatorio de Envejecimiento de la UC publicado en diciembre del 2023, existen 329 residencias sin resolución y alrededor de 4.000 plazas, pero se estima que debiera ser más aún.

## REGIONES CON MAYOR CANTIDAD DE ELEAM



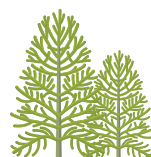
METROPOLITANA



VALPARAISO



MAULE



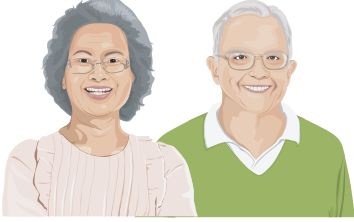
BÍO BÍO



<sup>1</sup> Sin perjuicio de que los datos son informados por SENAMA, es preciso aclarar, que el organismo competente para entregar dichos antecedentes es el Ministerio de Salud, quien a través de consulta pública no dio respuesta.

# HOGARES INSCRITOS EN RED ELEM

RESIDENTES



**3455**



HOGARES INSCRITOS

TRABAJADORES



**2502**

DERECHO PÚBLICO

**3**

**2%**

SIN FINES DE LUCRO

**59**

**34%**

PRESENTE EN

**13**

REGIONES

**97**

COMUNAS

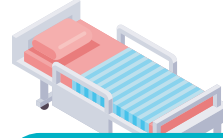
# HOGARES INSCRITOS EN RED ELEM

SIN RESOLUCIÓN SANITARIA



**56 ELEM**  
**32%**

PLAZAS PROMEDIO



**23**  
**RESIDENTES**

RED ELEM  
HA VISITADO

**57%**



RECIBE SUBSIDIO  
SENAMA

**29**

**18%**

COBRAN MENOS DE  
\$650.000

**59%**

## PERFIL DEL RESIDENTE

LA MAYORÍA DE LOS  
RESIDENTES, TIENEN ENTRE

**80 y 89 años**

RESIDENTES CON  
DETERIORO COGNITIVO

**57%**

RESIDENTES CON DEPENDENCIA  
LEVE Ó MODERADA

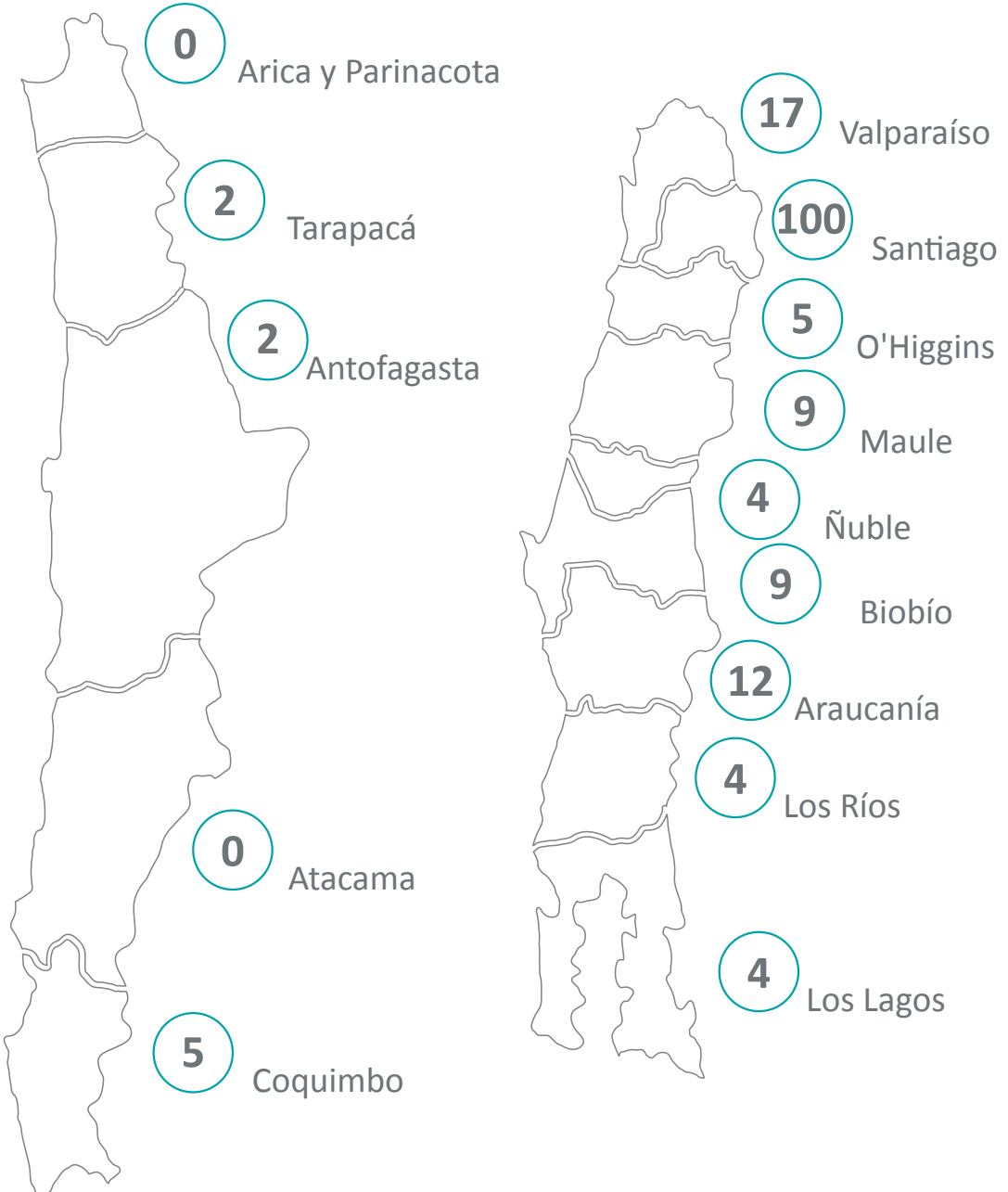
**43%**

RESIDENTES CON  
DEPENDENCIA SEVERA

**30%**

# PRESENCIA EN REGIONES

Número de Hogares inscritos en Red ELEAM, por región.





# ÁREAS DE TRABAJO

# PROYECTOS Y SERVICIOS

A través de sus proyectos, Fundación Red ELEM, genera una plataforma de encuentro y apoyo para los ELEM más necesitados del País, para que se puedan contactar entre sí y con otras organizaciones de la Sociedad Civil, la empresa privada y el mundo de la academia, y así promover un mejor servicio a sus residentes.

## LOS PROYECTOS DE RED ELEM INCLUYEN LAS SIGUIENTES INICIATIVAS:

### RELACIONES INSTITUCIONALES Y CONVENIOS

Generar alianzas institucionales que nos permitan facilitar y apoyar el trabajo que realizan los Hogares y entregar programas que mejoren la calidad de vida de sus residentes.

### TALLERES Y CAPACITACIONES

Orientados a mejorar los conocimientos específicos y generales de los propietarios y colaboradores de los distintos ELEM inscritos en la Red.

### APOYO EN DOCUMENTACIÓN

Desarrollamos documentación y la publicamos en nuestra página web, para que estén a disposición de los ELEM, que los ayudará en su gestión y funcionamiento.



# PROYECTOS Y SERVICIOS

## PRÁCTICAS Y VOLUNTARIADOS

Red ELEM, promueve que distintas organizaciones y personas, aporten con su tiempo y trabajo al bienestar de las personas mayores residentes en los establecimientos inscritos en la Red ELEM, a través de voluntariado de personas naturales o empresas y prácticas de distintas universidades.

## DONACIONES Y BENEFICIOS

Orientar a los administradores de hogares respecto a como participar en fondos concursables y gestionar donaciones o beneficios para los ELEM inscritos.

## INCIDENCIA EN POLITICAS PÚBLICAS

Apoyamos desde la sociedad civil y articulando, en conjunto con líderes del área, el levantamiento de políticas públicas y acciones gubernamentales en relación con este tipo de establecimientos y con el cuidado en el país.



# HITOS

## 2023

# HITOS 2023

## RELACIONES INSTITUCIONALES Y CONVENIOS

Hemos potenciado alianzas con las siguientes instituciones con quienes tenemos convenio:

### **UNIVERSIDAD GABRIELA MISTRAL:**

Desarrollando juntos más de 15 programas de intervención en los ELEM, con carreras como trabajo social, ingeniería comercial, y arquitectura impactando a 16 residencias. Además nos invitan a participar activamente en el nuevo Centro de Proyectos Sociales y Desafíos de la carrera de Trabajo Social.



**SIMÓN DE  
CIRENE**

Sin afectos no  
hay efectos

simondocarene.cl

### **CORPORACIÓN SIMÓN DE CIRENE:**

Trabajamos en conjunto en la actualización del Manual de Gestión y capacitación presencial y online de los 3 nuevos capítulos.

### Jornadas de capacitación para ELEM:

Actualizando nuestras  
herramientas de gestión

Financiado por el Fondo de Fortalecimiento de las  
Unidades de Gestión Pública del 2022



**HITOS 2023**



**RED  
DE ALIMENTOS**

www.redalimentos.cl

**RED DE ALIMENTOS:**

8 ELEAM están haciendo uso de este beneficio, adquiriendo productos a menores precios.



**UNIVERSIDAD DEL DESARROLLO:**

Se inicia una alianza con la carrera de Odontología, quienes realizan como primera etapa una evaluación diagnóstica a 66 residentes y 7 colaboradores de 3 ELEAM. En miras al 2024 se espera llegar con tratamientos de acuerdo a las necesidades identificadas.



**INACAP Y AIEP:**

Se firman convenios y se desarrollan mesas de trabajo donde se plantean diversas necesidades de los ELEAM.

AIEP realizó intervenciones en 7 ELEAM de la Región Metropolitana, Valparaíso, Los Lagos y Biobío. Estas se concentraron en la implementación curricular de la metodología de aprendizaje más servicio y en iniciativas que buscan entregar herramientas para el fortalecimiento y capacitación de cuidadoras y cuidadores junto a docentes de las escuelas de Salud y Desarrollo social.

## HITOS 2023

### **ALIZANZA CON INSTITUTO DE BELLEZA PREUNIC:**

Desarrollaron un voluntariado de estética como primer acercamiento para realizar prácticas en terreno con estudiantes y docentes durante el próximo año.

### **CENTRO DE FORMACIÓN TÉCNICA ENAC:**

Se firma convenio de la carrera de podología que apoyará a 12 ELEM de la Red. Además se incorpora el departamento de Vinculación con el Medio para realizar operativos personalizados con todas las carreras relacionadas a las demandas de cada ELEM.

### **PROBONO:**

Junto a ProBono y diversos actores del área, se crea una mesa de trabajo para elaborar una propuesta, respecto a la jornada excepcional para ELEM.

## HITOS 2023

### **GLOMAX (Dr. Care):**

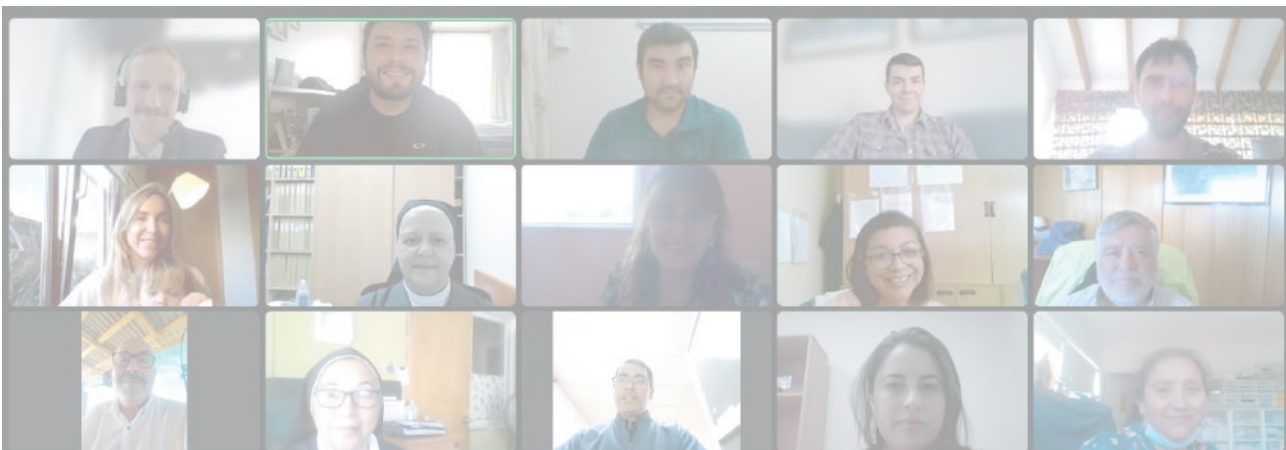
Se firma un convenio de colaboración con Glomax, quien ofrece precios preferenciales en sus productos para quienes están inscritos en la Red.

### **P&M FOODS:**

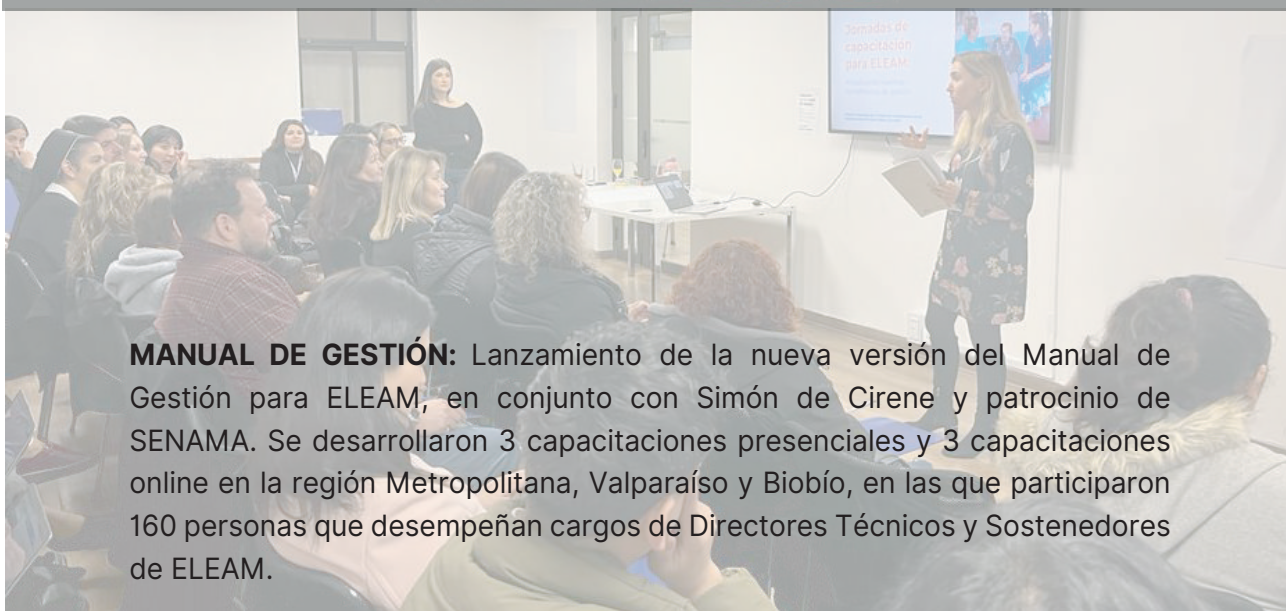
Se firma un convenio de colaboración con P&M Foods, quienes ofrecen precios preferenciales en sus productos para quienes están inscritos en la Red.

## TALLERES Y CAPACITACIONES

Este año gestionamos 10 charlas y capacitaciones en total beneficiando al 24% de los ELEM inscritos



**TALLER CON PROBONO:** Sobre los servicios afectos al IVA y reducción de la jornada laboral - 40 horas.



**MANUAL DE GESTIÓN:** Lanzamiento de la nueva versión del Manual de Gestión para ELEM, en conjunto con Simón de Cirene y patrocinio de SENAMA. Se desarrollaron 3 capacitaciones presenciales y 3 capacitaciones online en la región Metropolitana, Valparaíso y Biobío, en las que participaron 160 personas que desempeñan cargos de Directores Técnicos y Sostenedores de ELEM.

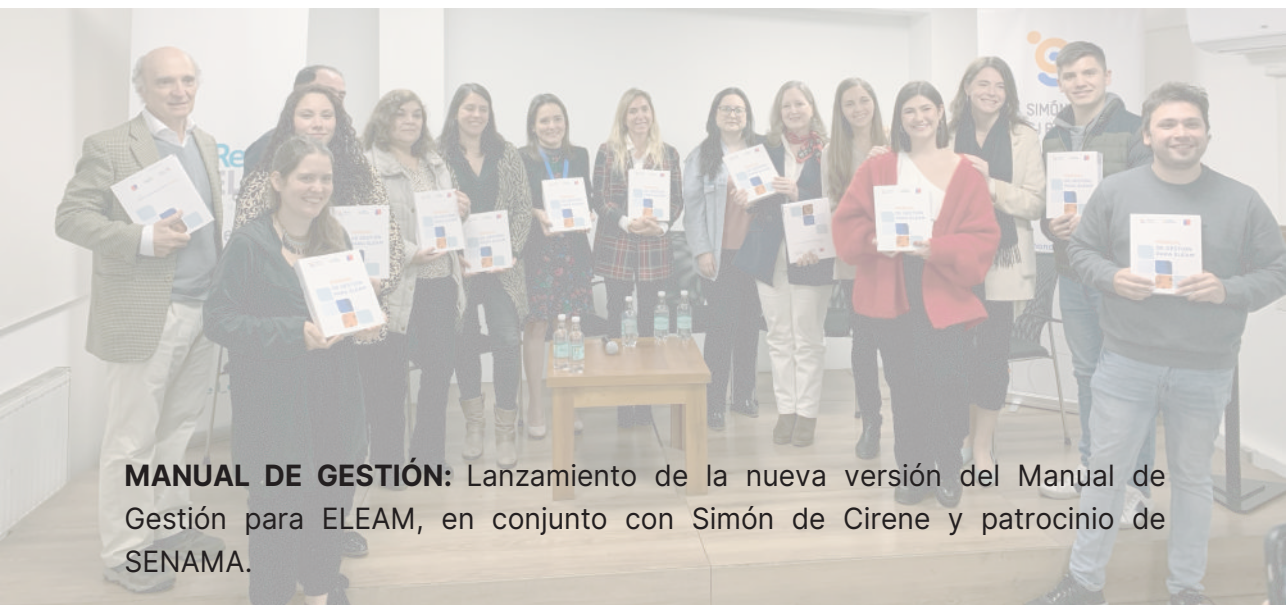
## TALLERES Y CAPACITACIONES





## APOYO EN DOCUMENTACIÓN

Mantuvimos actualizada la documentación en la web que tiene relación con la normativa y exigencias para este tipo de establecimientos, incorporando material nuevo en cuanto a la gestión de redes, protocolos de funcionamiento y de la central de alimentación. Siendo los documentos más descargados son protocolo de acogida e ingreso, memoria 2022 y ficha de ingreso del residente.



**MANUAL DE GESTIÓN:** Lanzamiento de la nueva versión del Manual de Gestión para ELEM, en conjunto con Simón de Cirene y patrocinio de SENAMA.



APOYANDO TU GESTIÓN

Red ELEM es una fundación que ayuda a los Establecimientos de Larga Estadía para el Adulto Mayor (ELAM) más necesitados del país.

**NUESTRA PÁGINA WEB:** Mantuvimos actualizada la documentación en la web que tiene relación con la normativa y exigencias para este tipo de establecimientos, incorporando material nuevo en cuanto a la gestión de redes, protocolos de funcionamiento y de la central de alimentación. Siendo los documentos más descargados son protocolo de acogida e ingreso, memoria 2022 y ficha de ingreso del residente

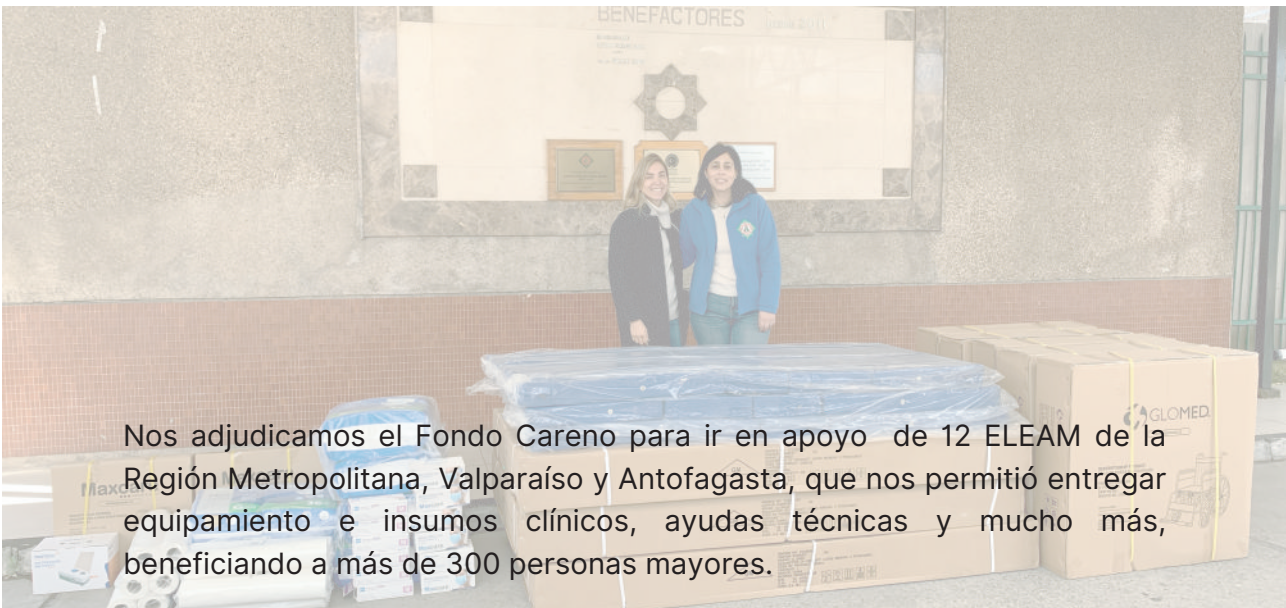
## PRÁCTICAS Y VOLUNTARIADOS

Coordinamos 37 voluntariados o prácticas, beneficiando al 21% de las residencias inscritas. Dentro de las realizadas está el trabajo de voluntarios individuales, Universidades, colegios y empresas.



## DONACIONES Y BENEFICIOS

Contamos con 27 empresas que realizan beneficios y descuentos para las residencias inscritas en la Red.



Nos adjudicamos el Fondo Careno para ir en apoyo de 12 ELEAM de la Región Metropolitana, Valparaíso y Antofagasta, que nos permitió entregar equipamiento e insumos clínicos, ayudas técnicas y mucho más, beneficiando a más de 300 personas mayores.



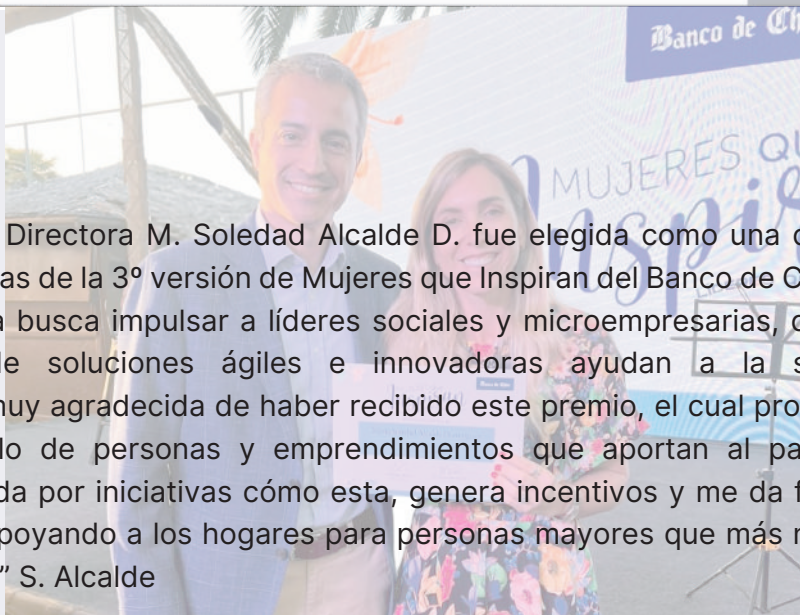
Este año hemos realizado donaciones con empresas o personas naturales al 29% de los ELEAM inscritos. Dentro de lo realizado, entregamos alcohol gel, mascarillas, sabanillas, también catres clínicos, entre otras cosas.

## INCIDENCIA EN POLITICAS PÚBLICAS

Hemos publicado en conjunto con otros representantes de ELEAM cartas de opinión y participado en medios de comunicación nacionales, CNN, diarios regionales, radio La Clave, Radio Infinita y otros. Participamos de seminarios relacionados con la materia y comenzamos una mesa de trabajo para la elaboración de una propuesta respecto a la jornada excepcional.



Nuestra Directora M. Soledad Alcalde D. fue elegida como una de las 40 ganadoras de la 3º versión de Mujeres que Inspiran del Banco de Chile. Esta iniciativa busca impulsar a líderes sociales y microempresarias, quienes a partir de soluciones ágiles e innovadoras ayudan a la sociedad. "Estoy muy agradecida de haber recibido este premio, el cual promueve el desarrollo de personas y emprendimientos que aportan al país. Ser reconocida por iniciativas como esta, genera incentivos y me da fuerza en seguir apoyando a los hogares para personas mayores que más necesitan del país." S. Alcalde



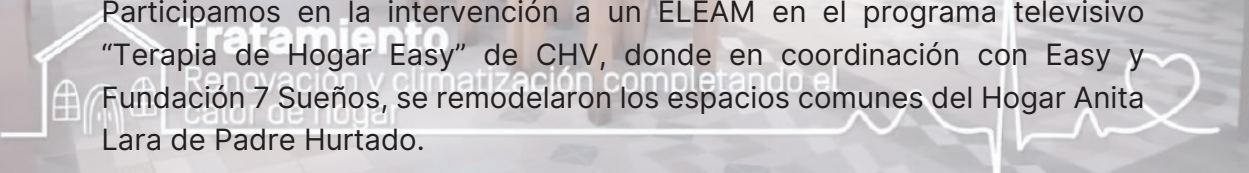
Fuimos una de las fuentes del reportaje “En busca de ayuda del gobierno: las residencias para adultos mayores sufren profunda huella que dejó la pandemia”, publicado en La Tercera el 4 de mayo.

# En busca de ayuda del gobierno: las residencias para adultos mayores sufren la profunda huella que dejó la pandemia

La oferta total de Eleam registrados formalmente es de 878 centros, con 23.706 camas (o cupos) a nivel nacional, lo que alcanzaría a cubrir menos del 5% de la población que podría necesitar de sus atenciones. Por eso los actores formaron una mesa de trabajo para gestionar con las autoridades algún tipo de financiamiento y apoyo administrativo.



Participamos en la intervención a un ELEAM en el programa televisivo “Terapia de Hogar Easy” de CHV, donde en coordinación con Easy y Fundación 7 Sueños, se remodelaron los espacios comunes del Hogar Anita Lara de Padre Hurtado.



AMD

TIENDA

SOLIDARIA



# TIENDA SOLIDARIA

## AMD



Fundación Red ELEM abre en octubre del 2020, la primera tienda solidaria AMD en Vitacura, con el fin de captar fondos y donaciones para apoyar a los hogares, a través de los proyectos de la Fundación.



En abril del año 2022, abrimos la segunda tienda en la comuna de Lo Barnechea, llegando a financiar alrededor del 70% de los programas de la Fundación.

A pesar de todos los esfuerzos realizados, el año 2023 fue un año difícil como para el resto del comercio. La venta en relación con el año anterior disminuyó en un 6%.

Trabajamos en alianza con otras instituciones, como VESTUÁ y Market People, recibiendo donaciones y reciclando vestuario.





**IMPACTO**  
**SOCIAL**



# EVALUACIÓN DE BENEFICIARIOS



97%



Considera muy útil o útil el trabajo que realiza la Red.



89%

Está muy satisfecho o satisfecho con los servicios o beneficios que entrega la Red.



92%



Encuentra buena o muy buena la comunicación con la red.



100%

Cree que la comprensión y ayuda por parte de la red ante sus necesidades es buena, muy buena o excelente



60%



Considera que los servicios recibidos de la Red, han ayudado a aumentar el bienestar de sus residentes. El resto regular o aún no ha recibido servicios relacionados con los residentes.



# DESAFÍOS

## 2024

# DESAFÍOS 2024

El principal desafío que enfrentaremos en el año 2024 consistirá en continuar fortaleciendo nuestras colaboraciones con organismos gubernamentales, entidades privadas, organizaciones de la sociedad civil y el ámbito académico. Este esfuerzo tiene como objetivo fundamental respaldar a los ELEM más necesitados del país y fomentar un cuidado digno para aquellos que lo requieren. En particular, para Red ELEM, los desafíos específicos que enfrentaremos son los siguientes:

## FORTALECER PROGRAMAS DE APOYO Y RELACIONES INSTITUCIONALES

Nos proponemos potenciar nuestros programas de apoyo, estableciendo sólidas relaciones con diversas instituciones. Esto permitirá alcanzar de manera más efectiva los objetivos propuestos y generar un mayor respaldo e impacto en las residencias que forman parte de nuestra red.

## AMPLIAR LA PRESENCIA EN OTRAS REGIONES

Buscamos intensificar nuestra labor en ELEM ubicados en regiones distintas a la Región Metropolitana. Este enfoque nos permitirá llegar a comunidades más amplias, asegurando que nuestro impacto alcance a aquellos que más lo necesitan en todo el país.

## INCREMENTAR LA RECAUDACIÓN DE FONDOS

Con el propósito de financiar nuestras iniciativas, nos proponemos aumentar la recaudación de fondos. Esto incluye potenciar la Tienda Solidaria AMD y diversificar nuestras fuentes de financiamiento para garantizar la sostenibilidad y el crecimiento de nuestras operaciones.

# DESAFÍOS 2024

## PARTICIPAR ACTIVAMENTE EN LA INCIDENCIA DE POLÍTICAS PÚBLICAS

Nos comprometemos a involucrarnos de manera activa en la formulación y aplicación de políticas públicas relacionadas con establecimientos de este tipo y el cuidado de la población mayor en Chile. Buscamos ser una voz influyente que contribuya al diseño de políticas que mejoren las condiciones y la calidad de vida de nuestros beneficiarios.

Con estos desafíos en mente, Red ELEAM aspira a seguir siendo un agente de cambio positivo, trabajando incansablemente para brindar apoyo y mejorar las condiciones de vida de aquellos a quienes servimos. Agradecemos su continua colaboración y respaldo en este importante camino.



# RESULTADOS FINANCIEROS

## 2023

**CONSOLIDADO RED ELEAM Y AMD**

**ESTADO DE POSICIÓN FINANCIERA**

Por el ejercicio terminado al 31 de Diciembre de 2023

ACTIVOS	DIC-2023 CLP	PASIVOS	DIC-2023 CLP
<b>ACTIVOS CORRIENTES</b>		<b>PASIVOS CORRIENTES</b>	
Efectivo y equivalentes al efectivo	8.617.786	Cuentas por Pagar comerciales y otras	
Otros activos financieros, corrientes	688588	Provision por beneficios de los Empleados	1.086.646
Otros activos no financieros, corrientes		Cuentas por Pagar a entidades relacionadas, corrientes	
Deudores comerciales y otras cuentas por cobrar, corrientes	165.490	Otros pasivos financieros, corrientes	
Cuentas por cobrar a entidades relacionadas, corrientes		Impuestos por Pagar, corrientes	1.170.874
Mercaderías	97318		
Activos Biológicos			
<b>Total Activos corrientes</b>	<b>9.569.182</b>	<b>Total Pasivos corrientes</b>	<b>2.257.520</b>
<b>ACTIVOS NO CORRIENTES</b>		<b>ACTIVOS NO CORRIENTES</b>	
Otros activos financieros, no corrientes		Otros pasivos financieros, no corrientes	
Cuentas por Cobrar a entidades relacionadas, no corrientes		Pasivo por impuestos diferidos, corrientes	
Inversiones Asociadas		Cuentas por Pagar a entidades relacionadas, no corrientes	
Act. Intangibles distintos a la plusvalía			
Propiedades, planta y equipo		<b>Total Pasivos No Corrientes</b>	<b>0</b>
Activos por impuestos diferidos	-		
<b>Total Activos No Corrientes</b>		<b>Total Pasivos</b>	<b>2.257.520</b>
		<b>PATRIMONIO</b>	
		Capital Emitido	4.096.000
		Otras Reservas	9.226.617
		Ganancias (pérdidas) acumuladas	-6.010.955
		Resultado del Ejercicio	7.311.662
		<b>Total Patrimonio</b>	<b>7.311.662</b>
		<b>TOTAL PATRIMONIO</b>	<b>7.311.662</b>
<b>TOTAL ACTIVOS</b>	<b>9.569.182</b>	<b>TOTAL PATRIMONIO Y PASIVOS</b>	<b>9.569.182</b>



**Red  
ELEAM**

APOYANDO TU GESTIÓN

[www.redeleam.cl](http://www.redeleam.cl)  
[contacto@redeleam.cl](mailto:contacto@redeleam.cl)  
[@red\\_eleam](https://www.instagram.com/red_eleam)